



2014

재미있고 신나는 체험 · 즐겁고 행복한 유아

# 운영계획

# I . 일반 현황

1. 연혁
2. 조직 및 직원 현황
3. 시설 현황
4. 자료 현황
5. 예산 현황

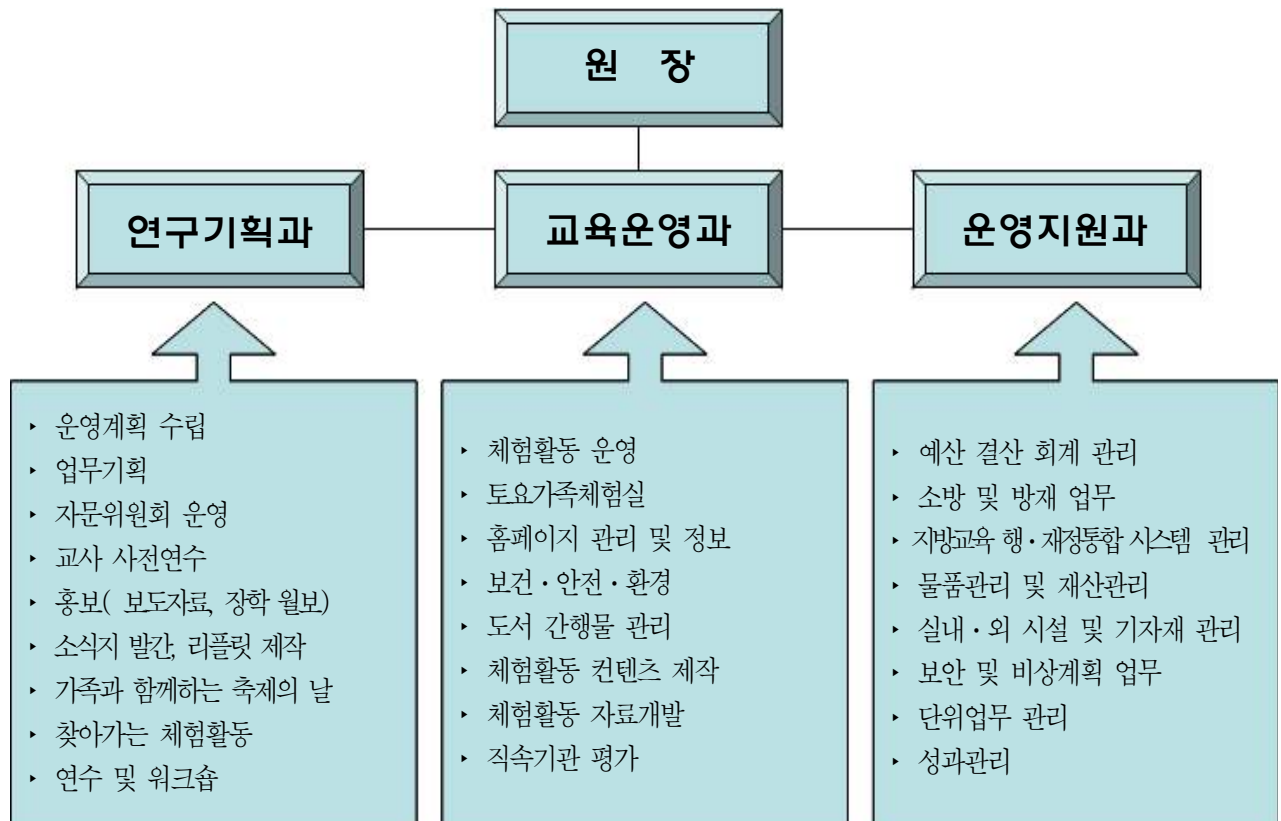
# I. 일반 현황

## 1. 연혁

- 2007. 1. 10. 경상남도교육청 행정기구 설립조례 제정  
(경상남도 조례 제3209호)
- 2008. 12. 1. 개원(교육규칙 제598호)
- 2009. 3. 1. 초대 전경옥 원장 부임
- 2009. 3. 25. 개원식
- 2013. 3. 1. 2대 김상련 원장 부임

## 2. 조직 및 직원 현황

### 가. 조직



나. 직원 현황

구분	원장 (교육연구관)	교육전문직 (교육연구사)	교 사	일반직					특수행정 실무원	총계
				6급	8급	9급	사무 운영	지방 시설관리		
							7급	8급		
정원	1	2	8	1	1	1	1	1	1	17
현원	1	1	8	1	1	1	1	1	1	16

3. 시설 현황

가. 부지 및 건축현황

총면적	건축면적	실외 면적
44,991m <sup>2</sup>	3,411m <sup>2</sup>	41,708m <sup>2</sup>

나. 시설 현황

구 분	시 설 현 황
1층	<ul style="list-style-type: none"> <li>○ 물체험실, 건축·블록체험실, 지진체험실</li> <li>○ 운영지원과, 강당, 보건실, 휴게실, 화장실</li> </ul>
2층	<ul style="list-style-type: none"> <li>○ 아트룸, 동화방, 바람·공체험실</li> <li>○ 원장실, 연구기획과, 교육운영과, 전산실, 소회의실, 화장실</li> </ul>
지하층	<ul style="list-style-type: none"> <li>○ 보일러실, 저수조, 창고, 수변전실</li> </ul>
실외	<ul style="list-style-type: none"> <li>○ 실외체험장, 파고라, 창고</li> <li>○ 세면대, 축구장, 시계탑, 실외악기장, 주차장, 화장실</li> </ul>

#### 4. 자료현황

품명	수량	품명	수량	품명	수량
컴퓨터	19대	넷북	2대	캠코더	1대
노트북	3대	빔 프로젝트	3대	카메라	4대
팩스	2대	문서 세단기	2대	인터랙티브	1식
무선 마이크	2개	핸드 마이크	8개	DVD	3대
홈페이지 장비	1식	방송장비	1식	컬러 레이저 복합기	2대
프린터기(컬러)	1대	대형 프린터	1대	아이로비	2대
프린터기(흑백)	6대	스캐너	1대	무선공유기	2대
TV	5대	코팅기	1대	유아용도서	1,031권
오븐기	3대	CD 플레이어	6대	교사용도서	110권
손 소독기	5개	네온블랙보드	1대	헤드셋마이크	8대
포스트 스탠드	1개	인쇄기	1대	수족관	2대
무선앰프	5개	안마기	1대	샌드아트	2대

#### 5. 예산 현황

(단위 천원)

총 예산 : 423,174천원		
기관운영관리비	교수·학습 활동비	교육행정정보화
184,447	214,300	24,427

## Ⅱ. 운영의 기저

1. 2014. 경남교육 정책
2. 2014. 경남유아교육 방향
3. 2014. 경남유아체험교육원 운영 방향

# 1. 2014. 경남교육 정책

## 교육 지표

바른 인성과 창의성을 갖춘 인재 육성



꿈을 키우는 학교·함께하는 교육

## 정책 방향

1. 소질을 살리는 인재교육
2. 미래를 여는 창의 인성교육
3. 건강하고 안전한 교육환경
4. 희망주는 교육복지
5. 신뢰받는 교육행정



## 역점 과제

1. 수업전문성 제고
2. 학교폭력 예방교육
3. 나라사랑교육

특색과제

노래하는 학교, 운동하는 학교, 책 읽는 학교

## 2. 2014. 경남유아교육 방향

기본방향	<p style="text-align: center;">선진화된 유아교육</p> <ol style="list-style-type: none"><li>1. 미래지향적 교육과정 운영 내실화</li><li>2. 수요자 중심의 교육복지 확대</li><li>3. 선진화된 유아교육을 위한 여건 조성</li></ol>
역점과제	<ol style="list-style-type: none"><li>1. 유치원 교육과정 운영 충실</li><li>2. 방과후과정 운영 내실화</li><li>3. 미래형 학교 기반 조성</li><li>4. 유아교육 협력 체제 활성화</li></ol>
특색과제	<ol style="list-style-type: none"><li>1. 노래하는 유치원</li><li>2. 운동하는 유치원</li><li>3. 책 읽는 유치원</li></ol>




### 3. 2014. 경남유아체험교육원 운영 방향

재미있고 신나는 체험 · 즐겁고 행복한 유아




#### 운영중점

1. 체험활동 운영의 내실화
2. 교원의 전문성 제고와 역량 강화
3. 함께하는 감동 체험 공간 조성



#### 중점과제

1. 보고, 만지고, 느끼는 체험활동 운영
2. 전문성 신장을 위한 맞춤형 연수
3. 만족도 제고를 위한 홍보 강화



#### 특색과제

1. 찾아가는 체험활동
2. 가족과 함께하는 축제의 날
3. 토요일가족체험실

## Ⅲ. 중점과제추진계획

1. 보고, 만지고, 느끼는 체험활동 운영
  - 1-1 즐겁고 신나는 체험활동
  - 1-2 안전하고 쾌적한 체험 환경 조성
  - 1-3 체험활동 내실화를 위한 자료 개발
  - 1-4 효율적인 체험실 운영을 위한 자문위원회 운영
  
2. 전문성 신장을 위한 맞춤형 연수
  - 2-1 체험활동을 위한 사전연수
  - 2-2 체험활동 역량 제고를 위한 연수 운영
  
3. 만족도 제고를 위한 홍보 강화
  - 4-1 체험활동 홍보 강화
  - 4-2 정보 제공을 위한 홈페이지 운영
  - 4-3 소식지 발간

### III-1

## 보고, 만지고, 느끼는 체험활동 운영

### 1-1

## 즐겁고 신나는 체험활동

#### 가. 목적

- 영역별 체험활동 프로그램 제공으로 유아기의 전인적 발달과 창의성 신장
- 자기 주도적인 체험활동을 통하여 조화로운 심신 발달 도모

#### 나. 운영방침

- 대상 : 도내 공·사립유치원
- 3~5세 누리과정과 연계한 체험실별 운영계획 수립
- 유아의 발달 수준에 적합한 다양한 체험활동 기회 제공
- 유치원(학급)당 연 2회 신청 가능
- 주 5회(월~금) 운영
- 유아 인솔 및 안전 지도는 해당 유치원 교사가 함

#### 다. 운영방법

- 신청 : 우리 교육원 홈페이지(<http://www.gnphei.go.kr>) 신청  
- 유치원(학급) 단위로 직접 예약
- 운영 및 신청 기간

구분	운영 기간	신청 기간	비고
1학기	2014. 3. 17.(월) ~ 2014. 7. 25.(금)	2014. 3. 10.(월) ~ 2014. 3. 14.(금)	교육과정
	2014. 8. 4.(월) ~ 2014. 8. 22.(금)	2014. 7. 14.(월) ~ 2013. 7. 18.(금)	방과후과정
2학기	2014. 9. 1.(월) ~ 2014. 12. 24.(수)	2014. 8. 4.(월) ~ 2014. 8. 8.(금)	교육과정
	2015. 1. 5.(월) ~ 2015. 2. 13.(금)	2014. 12. 15.(월) ~ 2014. 12. 19.(금)	방과후과정

- 1일 활동 인원은 150명, 체험실별 30명 이내로 편성
- 실외체험장은 체험활동 전, 후 자유롭게 이용
- 프로그램은 각 유치원 실정에 맞게 선택하여 신청

라. 체험활동 운영 프로그램

● 운영 시간

구 분	프로그램①	프로그램②	프로그램③
요 일	월 · 화	수	목 · 금
운영시간	10:30 ~ 14:50	10:25 ~ 14:40	10:05 ~ 14:40

★ 유치원 일과 운영 시간을 고려하여 프로그램 ①,②,③ 중 선택

● 운영 프로그램

◆ 프로그램 ① 10:30 ~ 14:50(월 · 화)

시간	창의	별이	꿈이	행복	희망
~ 10:30	신발 및 가방정리, 강당 입실				
10:30 ~ 10:45	안전 교육 및 일정 안내				
10:45 ~ 11:15	아트	물	바람·공	동화	건축·블록
11:15 ~ 11:25	이 동				
11:25 ~ 11:55	동화	건축·블록	물	바람·공	아트
11:55 ~ 13:00	점심 및 이동				
13:00 ~ 13:30	바람·공	아트	건축·블록	물	동화
13:30 ~ 13:40	이 동				
13:40 ~ 14:10	물	동화	아트	건축·블록	바람·공
14:10 ~ 14:20	이 동				
14:20 ~ 14:50	건축·블록	바람·공	동화	아트	물
14:50 ~	귀가(실외체험장 자유 이용)				

◆ 프로그램 ② 10:25 ~ 14:40(수)

시간	창의	별이	꿈이	행복	희망
~ 10:25	신발 정리, 강당 입실 후 가방정리				
10:25 ~ 10:40	일정 안내 및 안전교육				
10:40 ~ 11:20	아트	실외	물	건축·블록	바람·공
11:20 ~ 11:30	이동				
11:30 ~ 12:10	바람·공	아트	실외	물	건축·블록
12:10 ~ 13:10	점심 및 이동				
13:10 ~ 13:50	건축·블록	바람·공	아트	실외	물
13:50 ~ 14:00	이동				
14:00 ~ 14:40	물	건축·블록	바람·공	아트	실외
14:40 ~	귀가(실외체험장 자유 이용)				

※ 실외체험은 우천 시 동화방으로 대체함

※ 체험실 운영시간은 수요일 만 40분 운영함

◆ 프로그램 ③ 10:05 ~ 14:40(목·금)

시 간	창의	별이	꿈이	행복	희망
~ 10:05	신발 및 가방정리, 강당 입실				
10:05 ~ 10:20	안전 교육 및 일정 안내				
10:20 ~ 10:50	아트	물	바람·공	실외	지진
10:50 ~ 10:55	이 동				
10:55 ~ 11:25	실외	지진	물	바람·공	건축·블록
11:25 ~ 11:30	이 동				
11:30 ~ 12:00	바람·공	건축·블록	지진	아트	물
12:00 ~ 13:00	점 심 및 이동				
13:00 ~ 13:30	물	아트	건축·블록	지진	실외
13:30 ~ 13:35	이 동				
13:35 ~ 14:05	지진	실외	아트	건축·블록	바람·공
14:05 ~ 14:10	이 동				
14:10 ~ 14:40	건축·블록	바람·공	실외	물	아트
14:40 ~	귀가(실외체험장 자유 이용)				

※ 실외체험은 우천 시 동화방으로 대체함

마. 체험실 활동 영역

구분	체험실	특징	활동 영역
실내	물	물을 이용한 다양한 놀이를 통해 물의 흐름, 방향, 부피, 속성 등을 이해할 수 있음	<ul style="list-style-type: none"> <li>◆ 요술수도 꼭지</li> <li>◆ 물길 만들기</li> <li>◆ 물에 뜨는 물건</li> <li>◆ 분수</li> <li>◆ 물 축구</li> <li>◆ 물의 여행</li> <li>◆ 물 회오리 자전거</li> <li>◆ 각종 펌프</li> <li>◆ 큰 펌프</li> <li>◆ 물의 힘</li> <li>◆ 물 점프</li> <li>◆ 물 악기</li> <li>◆ 물레방아</li> </ul>
	바람·공	공과 바람의 특성, 공의 움직임, 속도, 방향, 힘, 거리 등의 관계를 이해할 수 있음	<ul style="list-style-type: none"> <li>◆ 공 화산</li> <li>◆ 공 샤워</li> <li>◆ 바람 대포</li> <li>◆ 공의 미로</li> <li>◆ 변덕쟁이 공길</li> <li>◆ 핀볼게임</li> <li>◆ 바람의 나라</li> <li>◆ 공 분수</li> <li>◆ 바람 농구</li> <li>◆ 튜브관</li> <li>◆ 실크로드</li> <li>◆ 공길 만들기</li> <li>◆ 빙글빙글 바람개비</li> <li>◆ 회전막대</li> </ul>
	건축·블록	블록과 기와 등으로 집을 지으면서 수와 무게를 측정해 보고 속성을 탐색할 수 있으며 공사 현장에서의 안전 수칙을 알 수 있음	<ul style="list-style-type: none"> <li>◆ 안전표지판</li> <li>◆ 자석 자동차</li> <li>◆ 트럭타고 부릉부릉</li> <li>◆ 신기한 아치다리</li> <li>◆ 망치로 똑딱 똑딱</li> <li>◆ 담쌓기</li> <li>◆ 블록하우스</li> <li>◆ 따뜻한 우리집</li> <li>◆ 그림자놀이</li> <li>◆ 기와 엮기</li> <li>◆ 블록운반 미끄럼</li> <li>◆ 운반용 끌차</li> <li>◆ 블록 운반 도르래</li> </ul>
	동화방	<해인사의 유래> <호랑이로 변신한 사람>의 동화 내용에 따라 다양한 문학 활동을 경험할 수 있음	<ul style="list-style-type: none"> <li>◆ 농부 아저씨처럼</li> <li>◆ 슬픈 강아지</li> <li>◆ 인형극장</li> <li>◆ 효자 홍이</li> <li>◆ 책이 타네요</li> <li>◆ 생각 쑥쑥 책방</li> <li>◆ 인터랙티브</li> <li>◆ 숲속의 소리</li> <li>◆ 메기 사진</li> <li>◆ 해인도장</li> <li>◆ 산신령</li> <li>◆ 동화 듣기방</li> <li>◆ 호랑이 바위</li> </ul>
	아트룸	이중섭 그림을 소재로 감상 및 구성 활동을 통하여 문화·예술표현에	<ul style="list-style-type: none"> <li>◆ 그림감상방</li> <li>◆ 이야기방</li> <li>◆ 그림과 소리방</li> </ul>

		관심을 가질 수 있음	◆ 그림표현방(이미지 재구성, 그림완성하기, 퍼즐, 탁본체험, 샌드아트 놀이)
	지진체험	가상체험으로 지진발생시 침착하고 안전하게 대피할 수 있는 대처능력을 기름	◆ 지진이야기 및 지진시 대피요령 영상 보기 ◆ 지진체험 및 대피하기 ◆ 암벽타기
실외	실외 체험장	놀이를 통해 소리, 움직임, 조형물 등 사물과 현상에 대해 탐구하며 문제해결력과 과학적 기초 능력을 기름	◆ 대나무 풍차 ◆ 꼬마레일 자전거 ◆ 흔들그네 ◆ 모래진자 ◆ 화석화산 ◆ 굴곡터널 조합놀이대 ◆ 통나무 메아리 조합 놀이대 ◆ 별자리 버섯 ◆ 숲속 미로 ◆ 흔들퍼즐 놀이대 ◆ 인간 해시계 ◆ 플라워 사운드 홀 ◆ 축구장 ◆ 물총놀이대

바. 추진 내용

업 무	대상	시기	목표	방법
체험실 운영 기본 계획 수립	담당자	2월	1회	
세부 추진 계획 수립	담당자	3월	1회	
프로그램 안내 및 홍보	공·사립유치원	3,7,8,12월	4회	공문·홈페이지
체험활동 신청 및 접수	공·사립유치원	3,7,8,12월	4회	홈페이지
체험활동 프로그램 운영	유치원 원아	연중	연중	체험실
체험시설 보완 및 자료구입	체험실(장)	수시	수시	
체험시설 안전점검 및 관리	실별 담당교사	매월	월1회	안전점검표
설문지 취합	체험활동 참여교사	연중	연중	설문지
사후 및 운영 평가	본원 교원	1,7,8,12월	4회	협의

사. 기대효과

- 교육과정 운영의 내실화에 기여
- 다양한 체험활동을 통하여 유아의 전인적 발달 도모
- 자기 주도적 체험활동 기회 제공으로 유아의 탐구 능력 및 창의력 향상

## 가. 목적

- 안전사고 및 쾌적한 교육환경 조성으로 신나는 체험활동 제공
- 쾌적한 체험 환경 조성으로 체험활동 효과 극대화

## 나. 운영방침

- 월 1회 실내·외 안전점검 실시
- 체험 기구는 수시 개·보수로 체험활동의 효율성 높임
- 화재에 대비한 소방 시설 관리 철저 및 화재 대피 훈련 실시
- 유아 및 방문객에 대한 손 소독 실시로 전염병 예방
- 실외체험장은 일일 점검 실시

## 다. 추진 내용

업 무	대상	시기	목표	방법
기본 계획 수립	담당자	2월	1회	
세부 추진 계획 수립	담당자	3월	1회	
안전 점검	체험실	연중	수시	점검부
체험기구 개보수	시설물	연중	수시	점검부
실내외 환경점검 및 구성	담당자	연중	수시	점검 및 협의
소방훈련(정기)	전직원	5, 9월	연 2회	연수 및 훈련
건물 주변 환경정리	운영지원과	연중	월 1회	점검
수목관리 및 실내조경 관리	운영지원과	연중	수시	점검
방역	운영지원과	3, 6, 9, 10, 12월	동절기 2회 하절기 3회	용역업체 연무
청소용역	담당자	매월	수시	용역
평가	본원 교원	12월		협의

## 라. 기대효과

- 체험기구 수시 개·보수로 사고 예방 및 정기적인 시설 안전망 구축
- 유아들에게 안전한 체험활동 제공으로 교육력 제고
- 안전하고 쾌적한 환경 조성으로 이용자 만족도 향상에 기여



### 1-3

### 체험활동 내실화를 위한 자료 개발

#### 가. 목적

- 체험활동과 관련된 자료를 개발하여 유치원 현장에 보급함으로써 교수·학습방법 개선에 기여
- 체험활동에 대한 이해와 현장교육의 질적 향상 도모

#### 나. 운영방침

- 사후활동지 및 체험활동 자료 개발 제작
- 체험활동의 특성을 고려한 현장에 적용할 수 있는 자료 개발
- 체험실별 영역에 맞는 사후 활동지 제작 배부
- 체험활동과 관련된 자료 개발·보급

#### 다. 추진 내용

업 무	대상	시기	목표	방법
기본 계획 수립	담당자	2월	1회	
세부 추진 계획 수립	담당자	5월	1회	
자료조사 및 수집	본원 교원	5월	2회	현장조사 및 협의회
사후활동지 콘텐츠 개발 및 제작	개발위원	5, 10월	2회	
자료 개발 협의회	개발위원	8월	2회	협의회
자료제작		10월	1회	
사후활동지 배부	체험유치원	연중	수시	배부
체험활동 개발자료 배부	소규모유치원	11월	1회	공문발송 및 배부
평 가	본원 교원	12월	1회	

#### 라. 기대효과

- 사후활동지 및 자료 개발 보급으로 체험활동 운영의 질적 향상
- 체험활동 자료 활용으로 유치원 교육 내실화에 기여

## 가. 목적

- 본원 운영 및 주요 현안 사업 등에 관한 전문적인 의견과 자문을 받아 원활한 운영을 위한 발전 방안 모색

## 나. 운영방침

- 자문위원은 지역, 직위 등을 고려하여 8명 내외로 구성
- 전반적인 발전 방안을 위하여 다양한 형태 운영 실시
- 연 2회 정기회의 및 주요 현안 발생 시 자문위원회 개최
- 수시로 온라인 자문활동 전개

## 다. 추진 내용

업 무	대상	시기	목표	방법
기본 계획 수립	담당자	2월	1회	
세부 추진 계획 수립	담당자	3월	1회	
자문위원 선정 및 위촉	교원 및 전문직	3월	8명	공문
정기회의 개최 및 활동	자문위원	3, 11월	2회	공문, 협의
수시 자문 활동	자문위원	연중	수시	협의
평가	본원 교원	12월	1회	협의

## 라. 기대효과

- 운영 전반에 걸친 자문으로 운영의 내실화 기여
- 운영 평가를 통하여 향후 운영 계획 수립에 반영

## 가. 목적

- 실외체험장 상시 개방으로 유아 및 동반 보호자에게 체험활동 공간 확대
- 지역공동체와 함께하는 학습의 장 제공

## 나. 운영방침

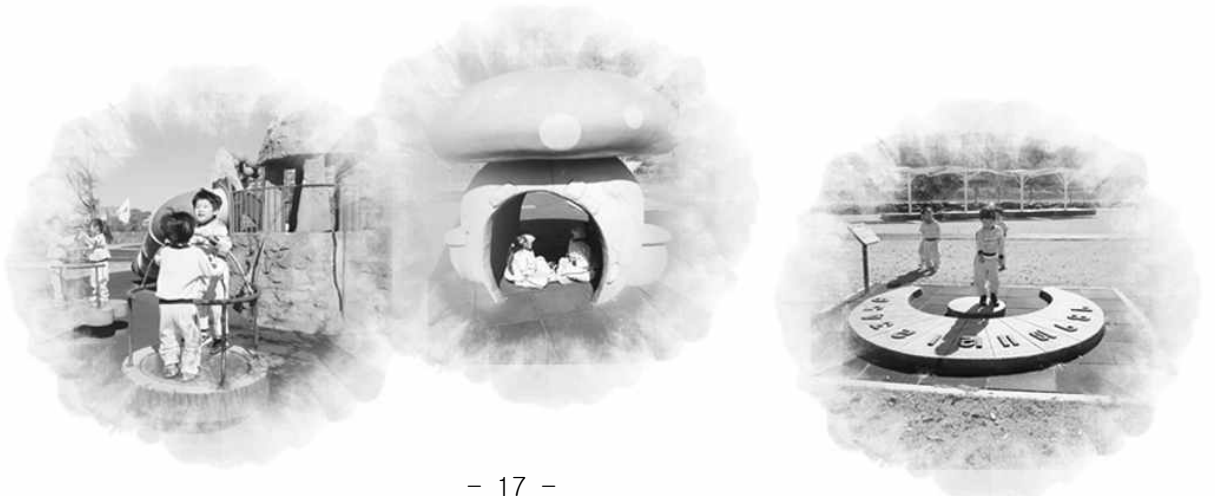
- 체험운영에 지장을 주지 않는 범위에서 유아 및 동반 보호자에게 개방
- 실외체험장은 만 3세~5세 유아 이용 가능
- 실외 시설 및 환경 점검으로 안전 관리 철저

## 다. 추진 내용

업 무	대상	시기	목표	방법
실외체험장 개방	유아, 학부모	연중	연중	
안전 점검	담당자	연중	연중	점검부
시설 개·보수 실시	시설물	연중	수시	

## 라. 기대효과

- 상시 개방으로 지역공동체와 함께 할 수 있는 체험 학습의 장 제공
- 즐겁고 행복한 놀이 공간 제공으로 본원 이미지 제고



## Ⅲ-2 전문성 신장을 위한 맞춤형 연수

### 2-1 체험활동을 위한 사전 연수

#### 가. 목적

- 재미있고 신나는 자기 주도적인 체험활동을 위한 교사의 전문적인 자질 향상

#### 나. 운영방침

- 대상 : 신규 교사 및 체험 신청 유치원당 교사 1명
- 체험실별 안내 및 활동 내용 소개
- 유치원 현장과 본원의 체험실 운영에 지장이 없는 평일 오후 실시

#### 다. 추진 내용

업 무	대상	시기	목표	방법
기본 계획 수립	담당자	2월	1회	
세부 추진 계획 수립	담당자	3월	1회	
연수 신청 안내 및 접수	희망교사	3, 8월	2회	공문
연수 실시	희망교사	3, 8월	2회	현장연수
온라인 연수 실시	교사	연중	연중	홈페이지
평가	본원 교원	12월	1회	협의

#### 라. 기대효과

- 유아와 교사가 사전에 얻은 충분한 정보를 활용, 체험활동에 대한 이해 증진과 효율성의 극대화 도모

## 가. 목적

- 체험활동과 관련된 다양한 연수로 전문성 신장
- 체험 중심의 맞춤형 연수 기회 확대로 교수·학습 능력 신장

## 나. 운영방침

- 체험활동 관련 워크숍 및 현장연수 등 다양한 형태의 연수 실시
- 본 원 교원 및 공·사립 유치원 희망 교원
- 교원의 요구를 반영한 맞춤형 연수로 적극적인 참여 유도

## 다. 추진 내용

업 무	대상	시기	목표	방법
기본 계획 수립	담당자	2월	1회	
세부 추진 계획 수립	담당자	6월	1회	협의
체험실 수업 연수	담당자	2, 3월	2회	수업시연 및 참관
연수안내 및 신청접수	담당자	7, 12월	2회	공문
워크숍	본원 교원 및 희망교원	7, 12월	2회	워크숍
현장연수	본원 교원	7월	1회	현장방문
평가	본원 교원	12월	1회	협의

## 라. 기대효과

- 연수 기회 확대를 통한 교육의 질적 향상
- 체험활동의 내실화와 교원의 전문성 신장

### Ⅲ-3 만족도 제고를 위한 홍보 강화

#### 3-1 체험활동 홍보 강화

##### 가. 목적

- 교육활동의 적극적 홍보를 통한 본원의 이미지 제고
- 다양한 홍보 매체의 활용으로 본원의 역할 이해 증진 및 교육력 제고

##### 나. 운영방침

- 다양한 매체를 활용하여 적극적인 교육활동 홍보
- 사업별 업무 담당자가 홍보자료를 작성
- 본원의 운영계획과 연계하여 홍보될 수 있도록 운영
- 운영계획, 현황, 안내 리플릿 등을 공·사립유치원 및 관련 교육기관에 배부하여 체험활동 안내 및 홍보

##### 다. 추진 내용

업 무	대상	시기	목표	방법
기본 계획 수립	담당자	2월	1회	
운영계획, 현황 배부	담당자	2월	각 1회	인쇄물
홍보 현수막 제작	담당자	3, 5월	2회 이상	현수막
홍보 동영상 보완수정 제작	담당자	5월	1회	동영상
장학월보, 보도자료 제출	각 업무담당자	연중	수시	보도자료 및 화보
홍보 리플릿 제작	담당자	3월	1회	인쇄물
홍보 물품 구입	담당자	4월	1회	홍보물
소식지 발간 및 배부	담당자	12월	1회	인쇄물
평가	본원 교원	12월	1회	협의

##### 라. 기대효과

- 교육활동 홍보를 통한 체험활동의 내실화 기여
- 다양하고 적극적인 홍보로 본원의 긍정적 이미지 제고 및 교육성과 향상

## 가. 목적

- 효과적인 체험활동을 위한 체험관련 자료 제공 및 정보 공유
- 체험활동의 온라인 신청 및 업무의 간소화

## 나. 운영방침

- 체험활동 관련자료 수집 및 탑재로 정보 공유 활성화
- 체험활동 프로그램 신청을 위한 이용자 중심의 온라인 구축
- 체험 관련 업무의 효율성 증대
- 개인정보 보호를 위한 최적화 시스템 구축

## 다. 추진 내용

업 무	대상	시기	목표	방법
기본 계획 수립	담당자	2월	1회	
세부 추진계획 수립	담당자	3월	1회	
체험 신청, 접수 등 온라인 운영	유치원	3, 7, 8, 12월	4회	홈페이지
체험활동 관련 자료 및 정보탑재	담당, 교원	연중	수시	홈페이지
사진 및 게시판 자료 탑재 관리	담당	연중	수시	홈페이지
홈페이지 시스템 관리	담당	연중	수시	담당업체
전산장비 점검 및 유지관리	담당	연중	월 1회	담당업체
개인정보 및 정보보안 연수	전직원	4, 10월	2회	자체연수
평가	본원 교원	12월	1회	협의

## 라. 기대효과

- 체험활동 관련 자료 제공으로 효과적인 유아교육의 질 향상의 극대화 및 이미지 제고
- 체험활동을 위한 정보 제공 및 개인정보 보호를 위한 지원시스템 구축

## 가. 목적

- 교육활동 성과 및 각종 행사 홍보로 긍정적 이미지 제고
- 본원 운영 성과 및 체험활동 운영 홍보를 통한 체험활동 중요성 인식

## 나. 운영방침

- 연 1회 소식지 발간
- 체험활동 이용 안내 및 체험활동 전반에 관한 내용 게재
- 유아와 교사 뿐 아니라 학부모, 전문가 등의 작품 게재로 참여 범위 확대
- 체험활동 정보 공유를 위해 도내 공·사립유치원 및 전국 유관기관에 배부

## 다. 추진 내용

업 무	대상	시기	목표	방법
기본 계획 수립	담당자	2월	1회	
세부 추진 계획 수립	담당자	9월	1회	
소식지 내용 구성	전교원	9, 10월	2회	전체 협의회
원고 모집 및 편집	유아, 교사, 학부모, 전문가	10, 11월	1회	공문발송 및 편집
인쇄 의뢰	담당자	11월	1회	
배부	도내 공·사립유치원 및 전국 유관기관	12월	1회	우편배부
홍보	도내 공·사립유치원 및 전국 유관기관	12월	1회	홈페이지 게시 및 공문 배부
평가	본원 교원	12월	1회	평가회

## 라. 기대효과

- 교원들에게 체험교육원의 다양한 정보를 제공하여 관심과 참여도 향상
- 본원 업무 안내 및 다양한 홍보 자료를 이용하여 운영의 활성화에 기여
- 본원 사업 홍보 및 운영정보를 제공하여 교육공동체 형성에 기여



## IV. 특색과제

1. 찾아가는 체험활동
2. 가족과 함께하는 축제의 날
3. 토요일가족체험실

## IV-1 찾아가는 체험활동

### 가. 목적

- 소규모 유치원 유아들의 체험기회 확대
- 소규모 유치원 3~5세 누리과정 운영 활성화
- 유아기의 전인적 발달과 창의성 신장

### 나. 운영방침

- 대상 : 도내 소규모 유치원(3학급 이하)
- 내용 : ‘꿈이 자라는’ 체험부스 운영
- 장소 : 대상 유치원과 협의 후 결정
- 시기 : 연 6회 해당 월 셋째주 금요일
- 지역 실정에 따라 체험 장소 및 횟수 변경 가능
- 18개 시, 군 연차적으로 순회 운영

### 다. 추진 내용

업 무	대상	시기	목표	방법
기본 계획 수립	담당자	2월	1회	
세부 추진계획 수립	담당자	3월		
추진과정 협의	본 원 교원	4, 5, 6, 9, 10, 11월	6회	협의
공문 발송	공·사립유치원	"	"	공문
자료구입 및 자료 보완		수시	수시	
체험 장소 사전 점검	체험신청유치원	4, 5, 6, 9, 10, 11월	6회	현장답사
평가 협의회	본 원 교원	7, 12월	2회	

### 라. 기대효과

- 소규모 유치원 3~5세 누리과정 운영의 내실화에 기여
- 찾아가는 체험활동을 통하여 유아의 전인적 성장 발달 향상

## IV-2 가족과 함께하는 축제의 날

### 가. 목적

- 지역사회 유아들에게 체험의 장 제공
- 가족의 중요성과 가족사랑 실천 기반 조성
- 지역대학과 상호협력 및 교육기부를 통한 가족 축제의 날 활성화

### 나. 운영 방침

- 대상 : 도내 만 3~5세 유아 및 동반 보호자
- 시기 : 매년 5월 5일(어린이날)
- 본원 홈페이지를 통한 신청 접수([www.gnphei.go.kr](http://www.gnphei.go.kr))
- 실내(건축·블록, 바람·공, 아트, 물) 4개 체험실 개방
- 업무협약, 교육기부를 통한 실외 체험부스 다양화
- 홈페이지, 공문, 지역신문 및 방송 등을 통한 사전, 사후 홍보

### 다. 추진 내용

업 무	대상	시기	목표	방법
기본 계획 수립	담당자	2월	1회	협의
세부 추진 계획 수립	담당자	4월	1회	
추진과정 협의	전직원	4월	1회	공문
행사 안내 및 홍보	유아 및 학부모	4, 5월	2회	홈페이지, 공문
행사물품 구입	담당자	4월	1회	
행사운영	전직원	5월	1회	
운영 평가	본원 교원	5월	1회	협의

### 라. 기대 효과

- 더불어 살아가는 교육공동체 의식 함양에 기여
- 올바른 유아교육 인식 제고
- 학부모가 부담 없이 참여할 수 있는 다양한 체험 기회 제공

## IV-3

### 토요가족체험실 운영

#### 가. 목적

- 본원 홍보 및 체험교육에 대한 올바른 이해 증진
- 가족이 함께 할 수 있는 다양한 체험활동 기회 제공

#### 나. 운영방침

- 대상 : 도내 만 3~5세 유아(동반 보호자 2명 이내)
- 시기 : 해당 월 둘째, 넷째 주 토요일
- 각 체험실 인원은 50명 내외, 1일 총인원 150명(부모포함) 내외
- 월별 프로그램에 따라 체험실 운영

#### 다. 운영 방법

- 신청 : 본원 홈페이지(<http://www.gnphei.go.kr>)로 신청
- 운영 및 신청기간

월 별	횟 수	운 영 일	신 청 기 간	비 고
4월	1회	2014.04.12.	2014.04.01. ~ 2014.04.03.	프로그램 ①
	2회	2014.04.26.		프로그램 ②
6월	1회	2014.06.14.	2014.06.03. ~ 2014.06.05.	프로그램 ①
	2회	2014.06.28.		프로그램 ②
7월	1회	2014.07.12.	2014.07.01. ~ 2014.07.03.	프로그램 ①
	2회	2014.07.26.		프로그램 ②
8월	1회	2014.08.09.	2014.07.29. ~ 2014.07.31.	프로그램 ①
	2회	2014.08.23.		프로그램 ②
9월	1회	2014.09.13.	2014.09.02. ~ 2014.09.04.	프로그램 ①
	2회	2014.09.27.		프로그램 ②
10월	1회	2014.10.11.	2014.09.30. ~ 2014.10.02.	프로그램 ①
	2회	2014.10.25.		프로그램 ②
11월	1회	2014.11.08.	2014.10.28. ~ 2014.10.30.	프로그램 ①
	2회	2014.11.22.		프로그램 ②
12월	1회	2014.12.13.	2014.12.02. ~ 2014.12.04.	프로그램 ①
	2회	2014.12.27.		프로그램 ②

● 체험활동 프로그램

◎ 프로그램 ① 10:00 ~ 12:10(토)

시간	희망	별이	행복	소요시간
~ 10:10	등록 및 오리엔테이션			10'
10:10 ~ 10:50	물	건축·블록	아트룸	40' (이동시간포함)
10:50 ~ 1:30	건축·블록	아트룸	물	40' (이동시간포함)
11:30 ~ 12:10	아트룸	물	건축·블록	40' (이동시간포함)

◎ 프로그램 ② 10:00 ~ 12:10(토)

시간	희망	별이	행복	소요시간
~ 10:10	등록 및 오리엔테이션			10'
10:10 ~ 10:50	동화방	바람·공	아트룸	40' (이동시간포함)
10:05 ~ 11:30	바람·공	아트룸	동화방	40' (이동시간포함)
11:30 ~ 12:10	아트룸	동화방	바람·공	40' (이동시간포함)

라. 추진 내용

업 무	대상	시기	목표	방법
기본 계획 수립	담당자	2월	1회	협의
세부 추진 계획 수립	담당자	해당 월	8회	내부기안
프로그램 안내 및 홍보	공사립유치원 어린이집	수시	8회 2회	홈페이지 공문
체험신청 온라인 접수	유아, 학부모	연중	8회	홈페이지
체험프로그램 운영	유아, 학부모	연중	4,6,7,8,9 10,11,12월	체험활동
안전점검 및 관리	체험실 및 실외체험장	연중	수시	시설안전 점검부
사후 설문지 분석 및 운영평가	동반보호자	해당 월	16회	설문지

마. 기대효과

- 지역사회 참여로 함께하는 교육 공동체 형성에 기여
- 다양한 체험활동 제공으로 유아 인성 및 창의성 향상

# V. 운영개선을 위한 평가

## V 운영 개선을 위한 평가

### 가. 목적

- 효율적인 체험실 운영을 위한 프로그램 및 시설 환경 개선을 위한 평가 실시
- 수요자 중심의 만족도 제고와 본원 운영의 효율성 및 질적 향상 도모

### 나. 운영방침

- 운영 전반에 대한 의견을 다양한 방법으로 수집 분석
- 체험활동 등 각종 행사 운영 후 평가 협의회 및 분석으로 내실화 도모
- 평가 분석 결과를 차기 운영 계획수립에 적극 반영

### 다. 추진 내용

업 무	대상	시기	목표	방법
기본 계획수립		2월	1회	협의
평가 영역 및 평가 방법 협의	본원 교원	2월	1회	협의
평가 도구 제작	담당자	2월	1회	협의
체험운영 평가	참여교원	연중	수시	설문지
행사 운영 평가	참여 학부모	해당 월	수시	설문지, 평가협의

### 라. 기대효과

- 체험실 운영, 프로그램 및 시설환경 향상
- 타당성 있는 평가 실시와 평가 자료 분석을 통해 체험실 운영의 내실화 기여

# 부 록

1. 2014. 주요업무 계획
2. 2013. 주요 업무 실적
3. 체험활동신청서(온라인 신청서 양식)
4. 설문지
5. 이용 안내
6. 건물 배치도
7. 찾아오시는 길(교통편 안내)



부록 1 2014. 주요업무 계획

월	연구기획과	교육운영과	운영지원과
1	<ul style="list-style-type: none"> <li>2014. 운영계획 인쇄 및 배부</li> <li>보도자료 및 장학일보 화보 제출 (월1회)</li> <li>동화방 개선 보완 작업(1~2월)</li> </ul>	<ul style="list-style-type: none"> <li>방과후 과정 체험실 운영</li> <li>전산보안 장비 유지보수</li> </ul>	<ul style="list-style-type: none"> <li>전입자 보안교육 및 안보교육 실시</li> <li>전산보안 장비 유지보수 계약 체결</li> <li>교육시설물 안점점검</li> <li>방과후 과정 체험실 협조</li> </ul>
2	<ul style="list-style-type: none"> <li>2014. 체험실별 세부 운영계획 수립</li> <li>체험실 수업 연수</li> <li>자문위원회 계획 수립</li> </ul>	<ul style="list-style-type: none"> <li>방과후 과정 체험실 운영평가</li> </ul>	<ul style="list-style-type: none"> <li>2013. 공유재산 현재액 및 실태조사 작성</li> <li>동화방체험실 개선공사</li> <li>교육시설물 안점점검</li> </ul>
3	<ul style="list-style-type: none"> <li>업무별 추진계획 수립</li> <li>체험실 수업 연수</li> <li>교사 사전 연수(1차)</li> <li>자문위원회 개최(1차)</li> <li>2014. 현황 인쇄 및 배부</li> <li>체험활동 안내 리플릿 제작</li> </ul>	<ul style="list-style-type: none"> <li>업무별 추진계획 수립</li> <li>1학기 체험활동 신청 접수</li> <li>1학기 교육과정 체험실 운영</li> </ul>	<ul style="list-style-type: none"> <li>보안교육 및 안보교육 실시 (직원 및 전입자)</li> <li>업무용 컴퓨터 교체</li> <li>2013. 예산결산보고</li> <li>해빙기 교육시설물 안점점검 계획</li> </ul>
4	<ul style="list-style-type: none"> <li>체험실 환경 개선 협의</li> <li>찾아가는 체험활동</li> <li>홍보 물품 제작</li> </ul>	<ul style="list-style-type: none"> <li>4월 토요일가족 체험실 운영</li> <li>안전 및 성교육</li> <li>개인정보 및 보안교육</li> </ul>	<ul style="list-style-type: none"> <li>가족과 함께하는 축제의 날 관련 물품조사 및 구매</li> <li>2014. 1차 추경준비</li> <li>교육시설물 안점점검</li> <li>토요일가족 체험실 및 찾아가는 체험활동 협조</li> </ul>
5	<ul style="list-style-type: none"> <li>찾아가는 체험활동</li> <li>가족과 함께하는 축제의 날 운영</li> <li>체험활동 안내동영상 제작(2식)</li> </ul>	<ul style="list-style-type: none"> <li>2014. 컨텐츠자료 제작 및 인쇄</li> </ul>	<ul style="list-style-type: none"> <li>가족과 함께하는 축제의 날 운영 협조</li> <li>소방교육 및 합동소방훈련 실시(연중2회)</li> <li>2014. 재난대응 안전한국훈련 시행계획</li> <li>교육시설물 안점점검</li> <li>찾아가는 체험활동 협조</li> </ul>
6	<ul style="list-style-type: none"> <li>찾아가는 체험활동</li> <li>홍보 동영상 수정</li> </ul>	<ul style="list-style-type: none"> <li>방과후 체험활동 신청 안내</li> <li>6월 토요일가족 체험실 운영</li> </ul>	<ul style="list-style-type: none"> <li>아트룸체험실 개선공사</li> <li>교육시설물 안점점검</li> <li>찾아가는 체험활동 협조</li> </ul>
7	<ul style="list-style-type: none"> <li>체험실 환경 개선 협의</li> <li>맞춤형 연수 실시(1차)</li> </ul>	<ul style="list-style-type: none"> <li>방과후 과정 체험활동 신청 접수</li> <li>7월 토요일가족 체험실 운영</li> <li>체험활동 자료개발 업무추진</li> <li>1학기 교육과정 체험실 운영평가</li> <li>안전 및 성교육</li> </ul>	<ul style="list-style-type: none"> <li>에너지 자체 절약교육</li> <li>청렴 자체 교육</li> <li>여름철 교육시설물 안점점검</li> </ul>
8	<ul style="list-style-type: none"> <li>교사 사전 연수(2차)</li> <li>선진 체험교육원 방문 및 자료수집</li> </ul>	<ul style="list-style-type: none"> <li>방과후 과정 체험실 운영</li> <li>8월 토요일가족 체험실 운영</li> <li>2학기 체험활동 신청안내 및 접수</li> <li>방과후 과정 체험실 운영 평가</li> </ul>	<ul style="list-style-type: none"> <li>에너지 자체 절약교육</li> <li>교육시설물 안점점검</li> </ul>
9	<ul style="list-style-type: none"> <li>찾아가는 체험활동</li> </ul>	<ul style="list-style-type: none"> <li>2학기 교육과정 체험실 운영</li> <li>9월 토요일가족 체험실 운영</li> </ul>	<ul style="list-style-type: none"> <li>정부3.0홍보 및 교육</li> <li>토요일가족 체험실 및 찾아가는 체험활동 협조</li> </ul>
10	<ul style="list-style-type: none"> <li>찾아가는 체험활동</li> </ul>	<ul style="list-style-type: none"> <li>10월 토요일가족 체험실 운영</li> <li>체험활동 자료개발 제작</li> <li>개인정보 및 보안교육</li> </ul>	<ul style="list-style-type: none"> <li>2015. 총무6000교육 자체 계획 수립</li> <li>2014. 2차 추경준비</li> <li>찾아가는 체험활동 협조</li> <li>교육시설물 안점점검</li> </ul>
11	<ul style="list-style-type: none"> <li>찾아가는 체험활동</li> <li>자문위원회 개최(2차)</li> </ul>	<ul style="list-style-type: none"> <li>11월 토요일가족 체험실 운영</li> <li>체험활동 개발자료 배부</li> </ul>	<ul style="list-style-type: none"> <li>2015. 본예산 대사</li> <li>체험활동 개발자료 배부 협조</li> <li>찾아가는 체험활동 협조</li> <li>교육시설물 안점점검</li> </ul>
12	<ul style="list-style-type: none"> <li>맞춤형 연수 실시(2차)</li> <li>2014. 운영계획 평가회</li> <li>2015. 운영계획 수립</li> <li>소식지 발간</li> </ul>	<ul style="list-style-type: none"> <li>12월 토요일가족 체험실 운영</li> <li>방과후 과정 체험활동 신청 안내 및 접수</li> <li>2학기 교육과정 체험실 운영 평가</li> </ul>	<ul style="list-style-type: none"> <li>2015. 각종유지보수 및 안전관리 계약 갱신</li> <li>2015. 본예산 월별 배정 내역 입력</li> <li>소방계획서 작성</li> <li>교육시설물 안점점검</li> </ul>

부록 2 2013. 주요업무 실적(연구기획과)

주요업무	순	내용	추진실적	비고
체험활동 운영 및 홍보	1	2013. 운영 업무 기획	<ul style="list-style-type: none"> <li>부서별 담당 업무 기획 및 분장</li> </ul>	
	2	자문위원회 운영	<ul style="list-style-type: none"> <li>자문위원회 계획수립 및 개최 : 2회</li> </ul>	
	3	홍보기획	<ul style="list-style-type: none"> <li>체험활동 안내 현수막 제작</li> <li>체험활동 보도자료 제출 : 15회                             <ul style="list-style-type: none"> <li>- 체험활동 안내</li> <li>- 찾아가는 체험활동 실시 홍보</li> <li>- 토요일가족체험실 운영 홍보</li> <li>- 홍보 물품 제작 1회</li> </ul> </li> <li>언론 및 방송매체 보도자료 배부</li> <li>교사워크숍 관련 보도자료 제출 : 2회</li> <li>장학일보 화보 제출</li> </ul>	
	4	홍보 리플릿 기획 및 제작	<ul style="list-style-type: none"> <li>2013. 운영계획 배부 : 1,600부</li> <li>현황 배부 : 600부</li> <li>홍보 리플릿 제작 : 1,000부</li> <li>본원 아이소 및 조감도 제작</li> </ul>	
	5	소식지 『신나는 체험세상』 발간	<ul style="list-style-type: none"> <li>『신나는 체험세상』 발간 : 1,700부</li> </ul>	
환경	6	시설 환경	<ul style="list-style-type: none"> <li>북도 환경 구성용 소품 및 화분 구입</li> <li>쾌적한 환경조성을 위한 청소용역 실시 (27회)</li> </ul>	
체험실 환경	7	아트룸 환경 개선	<ul style="list-style-type: none"> <li>샌드아트 놀이대 제작 설치(1대)</li> <li>김홍도 풍속화(탁본 구입) : 2세트</li> <li>체험실 청소 용역 실시(5, 9, 12월)</li> <li>종이 외 자료 10여종 구입</li> </ul>	
	8	동화방 환경 개선	<ul style="list-style-type: none"> <li>‘인형극장’설치</li> <li>동극용 손인형 외 소품 구입 : 10회</li> <li>바닥수리, 앰프수선, 무선스위치 교체 등</li> <li>환경개선                             <ul style="list-style-type: none"> <li>- 구연동화 CD 및 동화책 구입</li> </ul> </li> </ul>	
맞춤형 연수	9	교사 워크숍(교원 연수)	<ul style="list-style-type: none"> <li>맞춤형 연수 : 2회                             <ul style="list-style-type: none"> <li>- 이미지 메이킹, 교육마술</li> <li>- 아동 안전 및 이동성교육의 이해와 직장내 성희롱 예방교육</li> </ul> </li> </ul>	
	10	교원 선진지 견학	<ul style="list-style-type: none"> <li>광주, 청주, 대전, 대구유아교육진흥원 방문</li> </ul>	
현장 지원	11	가족과 함께 하는 축제의 날 운영	<ul style="list-style-type: none"> <li>1, 2차 실내체험 운영(4개실)                             <ul style="list-style-type: none"> <li>- 이용자 수 : 438명(보호자 포함)</li> </ul> </li> <li>실외체험 부스 운영(8개 부스)                             <ul style="list-style-type: none"> <li>- 이용자 수 : 2,000명</li> </ul> </li> </ul>	
	12	찾아가는 체험활동 운영	<ul style="list-style-type: none"> <li>사천(8개원) : 254명</li> <li>창녕(14개원) : 250명</li> <li>김해(5개원) : 180명</li> <li>남해(9개원) : 245명</li> <li>합천(8개원) : 214명</li> <li>산청(12개원) : 166명</li> <li>총 6개 지역 (56개원) : 1,309명</li> </ul>	

부록 3 2013. 주요업무 실적(교육운영과)

주요업무	순	내용	추진실적	비고
체험활동실 운영	1	체험실 운영	<ul style="list-style-type: none"> <li>453개원 유아 19,023명</li> </ul>	
	2	체험활동 자료개발	<ul style="list-style-type: none"> <li>알록달록 샌드아트 및 모래                             <ul style="list-style-type: none"> <li>- 예산19,500천원</li> <li>- 지역거점유치원 23개원 배부</li> </ul> </li> <li>콘텐츠자료 제작 및 인쇄(25,450부)</li> </ul>	
홈페이지 운영	3	홈페이지 개편	<ul style="list-style-type: none"> <li>신나는 체험방 / 사후활동지 리뉴얼</li> </ul>	
	4	홈페이지를 통한 홍보	<ul style="list-style-type: none"> <li>포토갤러리 : 148건</li> </ul>	
	5	관련 게시 자료 탑재	<ul style="list-style-type: none"> <li>참여방 : 55건      • 예약방 : 444건</li> <li>총 접속자 수 : 16,332명</li> </ul>	
	6	정보 공개방	<ul style="list-style-type: none"> <li>행정정보 공개 및 관리</li> </ul>	
	7	신나는 체험방	<ul style="list-style-type: none"> <li>이용 안내 및 미리보기 동영상 제공</li> </ul>	
	8	개인정보 보호	<ul style="list-style-type: none"> <li>홈페이지 회원 관리</li> <li>개인정보보호를 위한 시스템 점검</li> </ul>	
	9	홈페이지 관리	<ul style="list-style-type: none"> <li>전산(보안) 시스템 및 장비 정기 점검</li> </ul>	
체험실환경	10	바람·공체험실	<ul style="list-style-type: none"> <li>모터 및 콘트롤 박스교체</li> <li>공 구입</li> </ul>	
	11	물체험실	<ul style="list-style-type: none"> <li>노후시설 수리보완(물축구 외 4종)</li> </ul>	
		실외체험실	<ul style="list-style-type: none"> <li>실외체험실 도색 및 실외악기 설치</li> </ul>	
		건축·블록체험실	<ul style="list-style-type: none"> <li>노후시설수리보완(끝차 및 체험실 골재보완)</li> </ul>	
안전 보건	12	안전	<ul style="list-style-type: none"> <li>매월4일 안전점검실시</li> <li>각 실별 안전점검 주1회 실시</li> <li>실외놀이시설 안전점검 매일 실시</li> </ul>	
	13	보건	<ul style="list-style-type: none"> <li>약품구입 2회</li> <li>성희롱 및 성매매 예방교육실시 2회</li> </ul>	
토요가족 체험실운영	14	토요가족체험실 운영	<ul style="list-style-type: none"> <li>연 8회 실시(857명 참석) 운영</li> </ul>	

부록 4 2013. 주요업무 실적(운영지원과)

주요업무	순	내용	추진 실적	비고
예산 및 결산	1	예산의집행	<ul style="list-style-type: none"> <li>● 2013년 본예산 및 예산 사업별 집행</li> </ul>	
	2	예산조기집행철저	<ul style="list-style-type: none"> <li>● 예산조기집행 계획수립(목표60%)</li> <li>● 예산조기집행(실적60.1%)</li> </ul>	
	3	일상경비배정, 재배정	<ul style="list-style-type: none"> <li>● 일상경비 매월 배정 및 수시재배정 요구</li> </ul>	
계약	4	시설공사 계약체결	<ul style="list-style-type: none"> <li>● 화단정비 공사 :2,860천원</li> <li>● 석면조사 : 2,200천원</li> <li>● 아트룸 옆 화장실 세면대 교체 공사 : 2,078천원</li> <li>● 실외체험장 놀이기구 보수 및 도색 : 9,450천원</li> <li>● 실외체험장 나무약기 제작 설치 : 14,212천원</li> <li>● 바람공체험실 수리 : 880천원</li> <li>● 실외 체험장 미로놀이 보수 : 1,100천원</li> <li>● 홍보동영상 제작 : 3,500천원</li> <li>● 아트룸 판화세트 제작 : 1,160천원</li> <li>● 청사 바닥 오염물질 제거 작업 : 1,100천원</li> <li>● 샌드아트 라이트 제작 : 9,930천원</li> <li>● 연구기획과 및 운영지원과 톨스크린교체 작업 : 2,199,220천원</li> <li>● 체험실 마이크 장치 교체 : 5,500천원</li> </ul>	
	5	비정규직채용	<ul style="list-style-type: none"> <li>● 미화원1명 재계약</li> <li>● 특수행정실무원 재계약</li> </ul>	
	6	용역계약	<ul style="list-style-type: none"> <li>● 승강기, 시스템경비, 당직전담, 전기안전관리</li> <li>● 전산시스템, 방화업무대행, 전산장비유지보수, 홈페이지 유지 보수</li> <li>● 체험실 청소.</li> </ul>	
	7	보험가입	<ul style="list-style-type: none"> <li>● 시설 소유자 배상 책임보험</li> <li>● 어린이 놀이시설 배상 책임보험 ● 재정보증 보험</li> </ul>	
교육 훈련	8	상시학습계획수립	<ul style="list-style-type: none"> <li>● 직무연수 : 5회, 사이버연수 : 1회</li> </ul>	
	9	상시학습	<ul style="list-style-type: none"> <li>● 상시학습 직무연수 및 사이버 연수</li> </ul>	
보안	10	보안계획 및 비상계획 수립	<ul style="list-style-type: none"> <li>● 직원 보안교육 및 전입자 보안교육</li> <li>● 2013년도 총무6000교육 자체 계획 수립</li> <li>● 매월 일반보안진단 점검 이행 : 12회</li> </ul>	
소방	11	소방계획 및 소방교육	<ul style="list-style-type: none"> <li>● 소방계획서 작성</li> <li>● 소방교육 및 합동 소방훈련 실시</li> </ul>	
기록물	12	업무관리시스템사용교육	<ul style="list-style-type: none"> <li>● 업무관리시스템 사용자교육</li> </ul>	
복무	13	분기별연가사용계획수립	<ul style="list-style-type: none"> <li>● 연가사용 이행</li> </ul>	
청렴	14	청렴교육	<ul style="list-style-type: none"> <li>● 청렴교육 실시</li> </ul>	
에너지 및 시설물	15	에너지10% 절감교육	<ul style="list-style-type: none"> <li>● 에너지 10%절약 추진 계획 이행 : 연중</li> </ul>	
	16	시설물 점검	<ul style="list-style-type: none"> <li>● 매월4일 시설물 점검 : 12회</li> </ul>	

부록 5 체험활동 신청서(온라인 신청서 양식)

유치원명	(공립) (사립)		지역명			
희망신청일	2014년 월		일 ( 요 일 )			
유치원 전화번호				유치원 FAX		
※유치원명 (반명)						합 계
연령						
3세						
4세						
5세						
인솔자 현황	소속	인원	책임 인솔자			비 고
			직위	성명	HP	
실외체험장 이용	해당란에 ○표 해 주세요.		체험전	점심시간	체험후	

개인정보 수집동의	
<p>1. 수집이용 목적 : 경상남도유아체험교육원 홈페이지 및 체험활동 홍보자료 활용</p> <p>2. 수집항목 : 단위 유치원 원아 체험활동 사진</p> <p>3. 이용 및 보유기간 : 수집일로부터 1년</p> <p>4. 각 단위유치원에서는 개인정보 수집 및 이용 동의에 대한 거부권리가 있습니다 (단, 동의를 한 경우에만 본원 홈페이지에 단위유치원의 체험활동 사진을 탑재합니다.)</p>	
<input type="checkbox"/> 예	<input type="checkbox"/> 동의하지 않음

- ※ 팀구성, 사후활동지 배부를 위한 연령별 인원을 정확하게 기재바랍니다.
- ※ 협동교육과정을 운영하는 유치원은 참여하는 유치원명과 반명 등을 모두 기재하여 신청해 주시기 바랍니다.
- ※ 유치원, 연락 가능한 휴대전화 번호를 꼭 기재해 주십시오.

위와 같이 체험활동 신청서를 제출합니다.

2014년    월    일  
유치원

부록 6 설문지

「체험활동」을 마치고 난 후

재미있고 신나는 체험·즐겁고 행복한 유아! 본원 체험 교육에 참여해 주셔서 감사합니다. 본 설문 자료는 보다 알찬 체험교육원 운영을 위해 매우 귀중한 자료로 사용될 것이오니 바쁘시더라도 기재해 주시면 최대한 반영하도록 노력하겠습니다. 감사합니다.

1. 유치원 현황

이용일	2014. . . 요일	설립별	공립( ) 사립( )
원아수	만3세( )명, 만4세( )명, 만5세( )명 계 ( )명		

2. 체험활동 전반 평가 내용 (해당란에 √표)

평가 영역	평가 내용	응답					비고
		매우 만족	만족	보통	미흡	매우 미흡	
체험실 운영	1. 체험활동의 구성 및 활동 내용에 대해 만족하십니까?						
	2. 유아의 발달단계와 흥미를 고려한 체험 활동이었습니까?						
	3. 과학적 기초능력과 창의력을 기르는 활동이 되었습니까?						
	4. 활동 인원 및 시간 등 프로그램 운영이 적절하였습니까?						
시설 및 환경	5. 각 체험실(장) 시설과 환경에 대해 만족하십니까?						
	6. 교육원 편의 시설에 대해 만족하십니까?						
	7. 활동 시설은 안전하게 되어 있습니까?						
유아 참여도	8. 원아 오리엔테이션은 체험활동에 도움이 되었습니까?						
	9. 유아들의 체험활동에 대한 흥미 및 참여도는 어떠합니까?						
홍보 및 안내	10. 홈페이지를 통한 체험실 미리 보기는 도움이 되었습니까?						
	11. 체험 활동의 이용 신청 및 방법은 쉽고 용이하였습니까?						
향후 계획	12. 향후 적용하면 좋을 체험 프로그램은?						
체험 소감							

## 부록 7 설문지

### 활동순서

#### 1 신청

- 신청방법 : 유치원에서 직접 홈페이지를 통한 신청 예약
- 홈페이지 접속(<http://www.gnphei.go.kr>)
  - ➔ 공공 IPIN 발급 ➔ 회원가입(로그인) ➔ 예약방
  - ➔ 예약안내확인 ➔ 예약신청하기
- ※ 완료 후 본원에서 신청확인 문자전송

#### 2 사전 활동

- 동화(해인사의 유래, 호랑이로 변신한 사람)감상  
(본원 홈페이지 동화 탑재, 경남교육청에서 책자보급 이용)
- 본원 홈페이지 미리보기 동영상으로 사전활동 실시

#### 3 도착

- 차량 : 외부 주차장에 주차
- 교사 : 유아 인솔 입실(건물 우측 현관 이용)
- 교사·유아 : 실내화 착용(본원제공), 가방 정리 및 손 소독 후 강당 입실
- 교사 : 등록부 기재

#### 4 오리엔테이션

- 교사 : 배정된 팀별로 유아 인솔 후 준비
- 유아 : 안전 규칙 알기(동영상 시청)
- 교사 : 유아 인솔하여 체험실로 이동

#### 5 체험활동 및 점심

- 교사 : 체험실 활동 지도
- 유아 : 체험 활동
- 점심 : 장소제공(본원 강당)
- 실외체험장 : 자유 이용(점심시간은 교사가 지도)

#### 6 귀가

- 교사 : 실내화 정리 및 설문지 제출
- 유아 : 실내화 정리 및 개인물품 챙기기
- 자유시간 후 귀가

### 유의사항 및 준비물

- 체험 당일 해당유치원은 시간을 꼭 지켜야 합니다.
- 유아들은 점심과 간식, 식수, 쓰레기 봉투를 반드시 준비해 옵니다.
- 체험활동 시 발생하는 쓰레기는 되가져 갑니다.
- 유치원 원아가 아닌 경우 입실을 허용하지 않습니다.
- 본원 프로그램을 숙지하시고 유치원의 특성을 고려하여 신청하시되 취소 및 변경 시에는 반드시 담당자에게 연락바랍니다.(교육운영과: ☎760-7121~4)
- 실외체험장은 상시 개방되어 있어 자유롭게 이용할 수 있으며 교사 인솔하여 안전하게 사용하도록 합니다.



부록8 건물 배치도

1층



2층



## 부록 9. 오시는 길 안내



## 교통편 안내

### □ 자가용

- 남해고속도로 진성IC 진입 후 대곡방향으로 2km → 경남유아체험교육원

### □ 대중교통 ( 시내버스 280, 281, 282, 283, 380 )

- 진성주유소에서 하차 후 대곡방향으로 2km 도보 → 경남유아체험교육원